



Catalyser l'autonomie économique des femmes par l'innovation et la gouvernance inclusive ?

Par Samba MBAYE, Abdel Karim ARAAR et Mamadou BA

Messages Clés

Le projet de gouvernance féminine et innovation (GEFI) vise à renforcer l'autonomisation des femmes transformatrices de ressources conchylicoles et halieutiques dans trois villages cibles des Iles du Saloum au Sénégal, tout en améliorant durablement le développement économique, social et environnemental de ces communautés.

Une évaluation de l'impact du projet GEFI a permis de tirer les conclusions suivantes :

- **Les effets positifs sur le revenu et le niveau de vie sont démontrés** : GEFI a permis une amélioration significative des revenus et des conditions de vie des femmes bénéficiaires, en particulier celles ayant pleinement participé aux activités.
- **L'autonomisation économique des femmes nécessite un accompagnement différencié** : les effets du projet GEFI ont été plus marqués chez les femmes disposant de ressources ou de compétences préexistantes. Pour maximiser l'impact, les projets doivent intégrer des stratégies ciblées pour les femmes les plus vulnérables.
- **La gouvernance féminine locale peut être renforcée par des réseaux structurés** : les groupes de femmes jouent un rôle clé dans la gestion communautaire. Leur structuration et leur accès au financement doivent être soutenus pour pérenniser les acquis du projet.
- **Enfin, la durée des projets est déterminante pour la mise à l'échelle** : les innovations introduites dans le cadre du projet GEFI n'ont pas toutes pu être consolidées. Une durée plus longue est essentielle pour assurer la maturation des initiatives et leur appropriation par les communautés.

Contexte

Le projet « Gouvernance Féminine et Innovation » (GEFI) a été mis en œuvre (2020-2024) dans trois villages du delta du Saloum, au Sénégal : Niodior, Dionewar et Falia, où les femmes font face à une pauvreté accrue et à une faible représentation dans les instances décisionnelles.

Le projet vise à améliorer durablement le développement économique, social et environnemental de ces communautés, tout en ciblant particulièrement l'autonomisation des femmes transformatrices de ressources conchylicoles et halieutiques. S'inscrivant dans la politique d'aide internationale féministe du Canada, GEFI a notamment été conçu pour renforcer l'accès des femmes à la gouvernance des unités de transformation, mais aussi pour développer des produits à valeur ajoutée, améliorer la commercial-



Photo : projet GEFI

isation, et mobiliser la jeunesse locale. Le projet mobilise ainsi les femmes et les jeunes comme acteurs clés du changement, en leur donnant les moyens de participer activement à la gouvernance locale et à la transformation économique de leur territoire. Les objectifs spécifiques et mécanismes d'autonomisation mis en place sont résumés dans l'encadré sur la page suivante.

Projet GEFI

Objectifs principaux

- Renforcer l'inclusion des femmes dans la gouvernance des unités de transformation.
- Promouvoir une gestion entrepreneuriale et durable des ressources locales.
- Soutenir l'émergence d'un leadership féminin, notamment chez les jeunes femmes.
- Favoriser l'adaptation des communautés aux enjeux climatiques.

Mécanismes d'autonomisation mis en place

- **Formation continue** pour les femmes gestionnaires et les jeunes femmes identifiées comme relève.
- **Mentorat** par des femmes d'affaires pour initier une gestion rentable et entrepreneuriale.
- **Création de conseils d'administration** incluant des représentantes des groupements de femmes.
- **Appui à la création de micro-entreprises** dans une économie verte et circulaire.
- **Développement d'un réseau de distribution innovant**, sans intermédiaires.
- **Suivi scientifique et surveillance des ressources** pour garantir une exploitation durable.

À propos de l'étude

L'étude vise à évaluer la mise en œuvre du projet GEFI, tout en mesurant ses effets sur le revenu, l'autonomisation et le niveau de vie des femmes transformatrices. Elle repose sur une combinaison de méthodes quantitatives et qualitatives.

Une approche comparative a été utilisée, en recueillant des données à la fois dans les zones bénéficiaires du projet et dans des zones similaires non couvertes. Cette méthode permet d'isoler l'impact réel du projet.

Des analyses statistiques ont été menées pour estimer les effets moyens du projet sur l'ensemble de la population ciblée, ainsi que sur les seules bénéficiaires directes. Ces analyses ont été complétées par des enquêtes de terrain, des groupes de discussion et des entretiens semi-structurés.

L'étude a également mobilisé des outils participatifs comme les grilles d'autoévaluation, les analyses SWOT, et des exercices de classement, afin de mieux comprendre les perceptions des femmes sur les changements apportés par le projet.



Photo : projet GEFI

Principaux résultats

Impact sur le revenu

L'analyse comparative entre les bénéficiaires du projet et un groupe témoin (au niveau de la population) montre que GEFI a eu un effet positif sur les revenus, en particulier pour les femmes situées dans la moitié supérieure de la distribution des revenus. Pour les ménages les plus pauvres toutefois, l'impact est limité, voire nul. Cela suggère que les femmes ayant déjà un certain niveau de ressources ont mieux tiré parti des opportunités offertes par le projet.

Suite à la page suivante

Principaux résultats (suite)

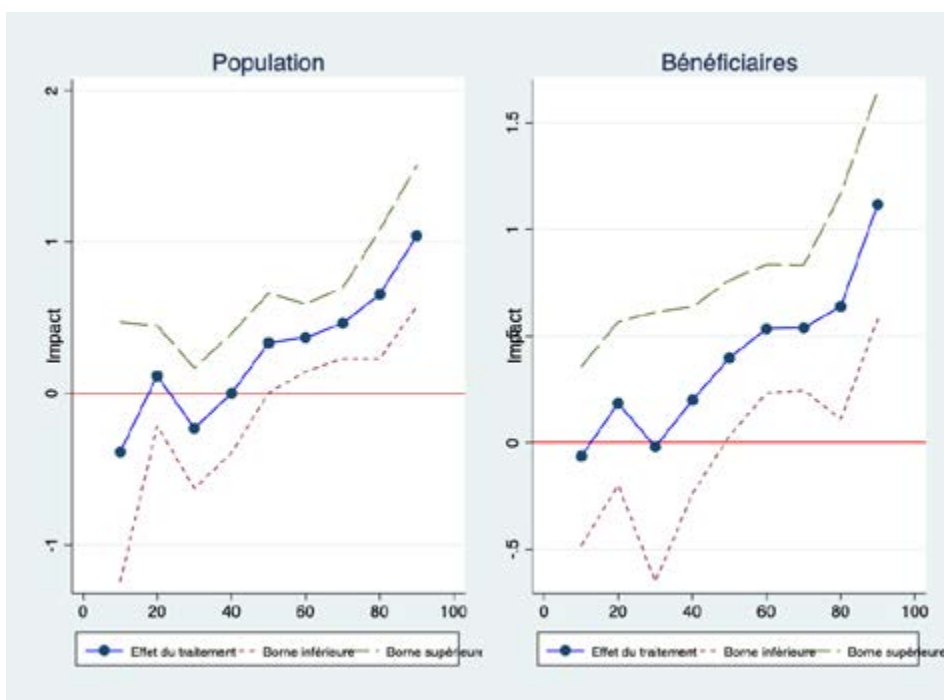
Impact sur le niveau de vie

Les indicateurs de niveau de vie, notamment la possession de biens durables, ont connu une amélioration significative entre 2021 et 2024 chez les bénéficiaires. L'effet moyen du projet est plus marqué chez celles qui ont effectivement participé aux activités, ce qui reflète une certaine hétérogénéité dans les résultats. Ces gains traduisent une amélioration tangible des conditions économiques des femmes transformatrices.

Impacts sur l'autonomisation

Le projet a contribué à renforcer l'autonomie des femmes, mesurée par leur capacité à prendre des décisions, à gérer des ressources et à participer à des formations. Les effets sont statistiquement significatifs, bien que la proportion de femmes pleinement autonomisées reste faible (moins de 10 %). Les formations proposées — en

L'impact distributionnelle sur le revenu



transformation durable, gestion financière, économie circulaire et adaptation au changement climatique — ont été bien accueillies, avec un taux de satisfaction supérieur à 50 % pour chaque module.

Conclusions

Le projet GEFI a généré des résultats significatifs en matière de revenus, de niveau de vie et d'autonomisation des femmes transformatrices dans les Îles du Saloum. Les analyses montrent que les bénéficiaires ont connu une amélioration notable de leurs conditions économiques, notamment grâce à l'accès à des biens durables et à des formations adaptées.

Cependant, l'autonomisation reste partielle : moins de 10 % des femmes peuvent être considérées comme pleinement autonomisées. Les effets du projet ont été plus marqués chez les femmes disposant de ressources ou de compétences préexistantes, ce qui souligne l'importance d'un accompagnement différencié pour les populations les plus vulnérables.

La diffusion des bonnes pratiques en matière de gouvernance féminine reste limitée au sein des communautés. Bien que les bénéficiaires expriment une forte satisfaction, certaines attentes non prévues dans le projet — comme des équipements pour les activités ostréicoles ou un soutien logistique — ont été formulées.

Ces résultats confirment le potentiel des initiatives ciblées et inclusives pour améliorer le bien-être des femmes, tout en mettant en lumière la nécessité d'adapter les stratégies pour maximiser l'impact auprès de toutes les catégories de bénéficiaires.

Au demeurant, GEFI a mis en place des pratiques innovantes pour soutenir une gouvernance économique féminine, favoriser la croissance inclusive, protéger l'environnement et répondre aux enjeux climatiques.

En encourageant la participation communautaire, l'inclusion, et l'utilisation d'énergies renouvelables, GEFI a contribué aussi à des objectifs plus larges tels que la dignité humaine, la paix et la sécurité. Il crée un environnement propice à l'émergence de nouvelles initiatives visant à transformer les perceptions et les rôles des femmes dans la société.

Recommandations de politique

(1) Prolonger la durée des projets

Le projet GEFI a introduit de nombreuses innovations — nouvelles techniques de transformation, gestion durable des ressources, adaptation au changement climatique — mais leur mise à l'échelle reste limitée. Une durée plus longue permettrait de consolider ces acquis, d'assurer leur appropriation par les communautés et de maximiser leur impact.

(2) Renforcer les groupes et réseaux de femmes

Les groupes de femmes jouent un rôle central dans la gouvernance locale. Il est essentiel de soutenir leur structuration, leur accès au crédit, et leur capacité à défendre leurs droits économiques. Ces réseaux peuvent aussi favoriser le partage de connaissances et l'entraide entre femmes transformatrices.

(3) Mener des campagnes de sensibilisation

Une partie de la population perçoit encore les centres de transformation comme réservés à un cercle restreint de femmes. Des campagnes d'information ciblées sont nécessaires pour élargir l'accès, faire connaître les services offerts, et encourager une participation plus inclusive, notamment des femmes non membres.



Photo : projet GEFI

Références

- Gouvernance Féminine et Innovation, plan de mise en œuvre, 2020.
- Imbens, G. W. et Wooldridge, J. M. 2009. Recent developments in the econometrics of program evaluation. *Journal of Economic Literature*, Vol. 47, No. 1, pp. 5–86.
- Robins, J. M. et Rotnitzky, A. 1995. Semiparametric efficiency in multivariate regression models with missing data. *Journal of the American Statistical Association*, Vol. 90, No. 429, pp. 122–129.
- Robins, J. M., Rotnitzky, A. et Zhao, L. P. 1995. Analysis of semiparametric regression models for repeated outcomes in the presence of missing data. *Journal of the American Statistical Association*, Vol. 90, No. 429, pp. 106-121.
- Sarr Mamadou Adama, Gachon P., Seidou O., Bryant C. R., Ndione J., Comby J., 2014. Inconsistent linear trends in Senegalese rainfall data indices from 1950 to 2007, *Hydrological Sciences Journal*, doi. 10.1080/02626667.2014.926364.
- Yue S., Pilon P., 2004. A comparison of the power of the t test, Mann-Kendall and bootstrap tests for trend detection. *Hydrological Sciences – Journal des Sciences Hydrologiques*, 49 (1), pp 21-37.
- IFPRI. (2012). *Women's Empowerment in Agriculture Index**. Washington, DC, IFPRI.

Ce document présente une synthèse d'un projet de recherche réalisé avec le soutien financier et technique du Partenariat pour les politiques économiques (PEP), dans le cadre du programme « [Learning and Knowledge Management Project](#) », financé par Affaires Mondiales Canada.

Les points de vue et les opinions exprimés dans cette publication sont ceux des auteurs et ne reflètent pas nécessairement ceux du PEP ni Affaires Mondiales Canada.



Global Affairs
Canada

Affaires mondiales
Canada